



MINISTERIO
DEL INTERIOR

SECRETARÍA GENERAL DE
INSTITUCIONES
PENITENCIARIAS

SUBDIRECCIÓN GENERAL DE
COORDINACIÓN DE SANIDAD
PENITENCIARIA

PREVALENCIA DE LAS INFECCIONES VIH Y VHC EN INSTITUCIONES PENITENCIARIAS

2014



**Secretaría General de Instituciones Penitenciarias
Subdirección General de Coordinación de Sanidad Penitenciaria**

**PREVALENCIA DE LAS INFECCIONES
VIH Y HEPATITIS C
EN
INSTITUCIONES PENITENCIARIAS**

AÑO 2014

***Área de Salud Pública
Junio 2015***

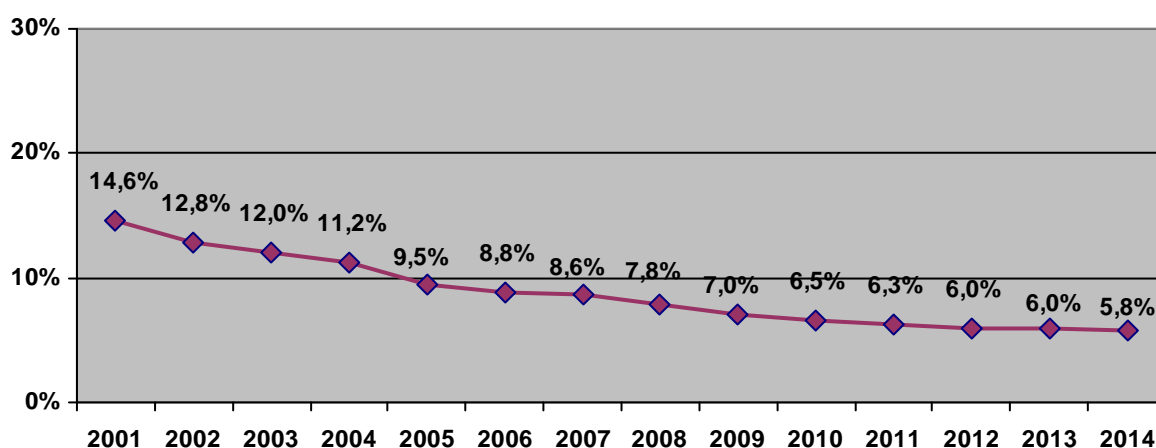
1. Prevalencia de internos con infección por VIH conocida y TARV	1
2. Tratamiento antirretroviral	1
3. Prevalencia de internos con infección por VHC conocida	2
4. Tratamiento para la hepatitis C.....	3
5. Coinfección VIH - VHC. Prevalencia estimada de la infección por el VIH.....	4
6. Seroconversiones de la infección por VIH.....	6
7. Resumen.....	7
Anexos	8

1. Prevalencia de internos con infección por VIH conocida

El promedio de personas con infección por VIH ingresadas en prisión, obtenido a través de los dos cortes transversales que se realizan cada año en mayo y octubre, fue en el año 2014 de 2.776, lo que representa un 5,8% del total de la población ingresada.

En el gráfico 1 se puede observar como la infección por VIH, muestra una tendencia a la estabilización en los últimos años. La prevalencia observada en 2014 es 2,5 veces menor que la obtenida hace 10 años.

Gráfico 1. Evolución de la prevalencia (%) de la infección por VIH en II.PP. (2001-2014)



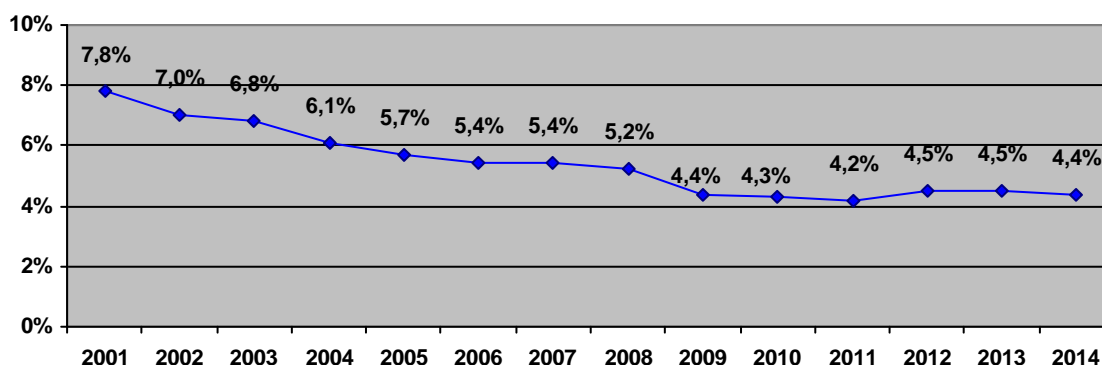
2. Tratamiento antirretroviral

El número de personas VIH positivas (promedio de los dos cortes transversales) en tratamiento con antirretrovirales en 2014 fue de 2.360, lo que supone un 85% de los internos VIH positivos ingresados, en el momento del corte, en los centros penitenciarios y un 4,4% del total de la población ingresada en esas fechas (gráfico 2).

En el Anexo I se muestran las prevalencias conocidas de infección por el VIH y tratamientos antirretrovirales por centro penitenciario de las encuestas de mayo y octubre de 2014.

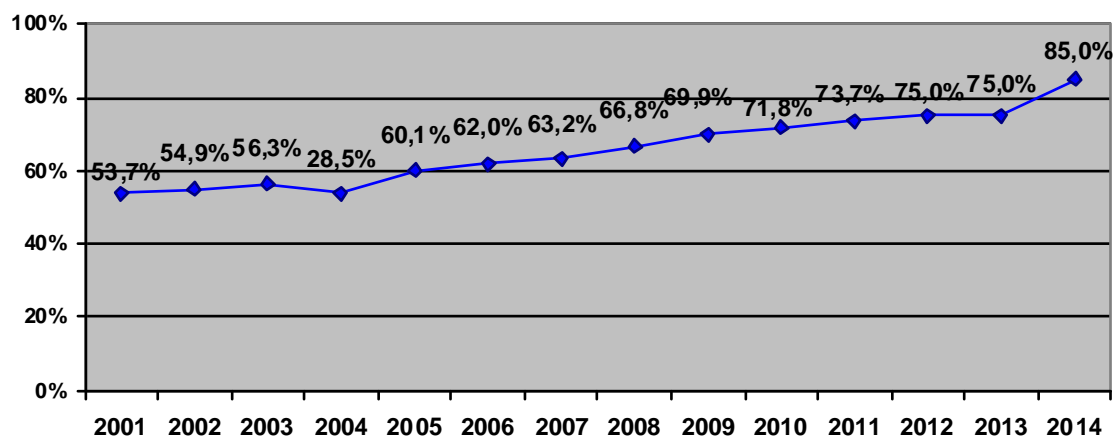
En el gráfico 2 vemos que en los últimos años, y en particular a partir del año 2009, se ha mantenido estable el porcentaje de internos en tratamiento, en relación al total de internos ingresados en prisión en el momento del corte.

Gráfico 2. Evolución de la prevalencia (%) de internos en tratamiento con antirretrovirales.



El gráfico 3 muestra la proporción de internos con infección por VIH que reciben tratamiento, en relación con el total de seropositivos ingresados en prisión. Esta proporción se ha mantenido estable desde el año 2011 al 2013, experimentando un notable aumento en el año 2014 respecto al año anterior.

Gráfico 3. Evolución de la prevalencia (%) de internos VIH positivos en tratamiento.



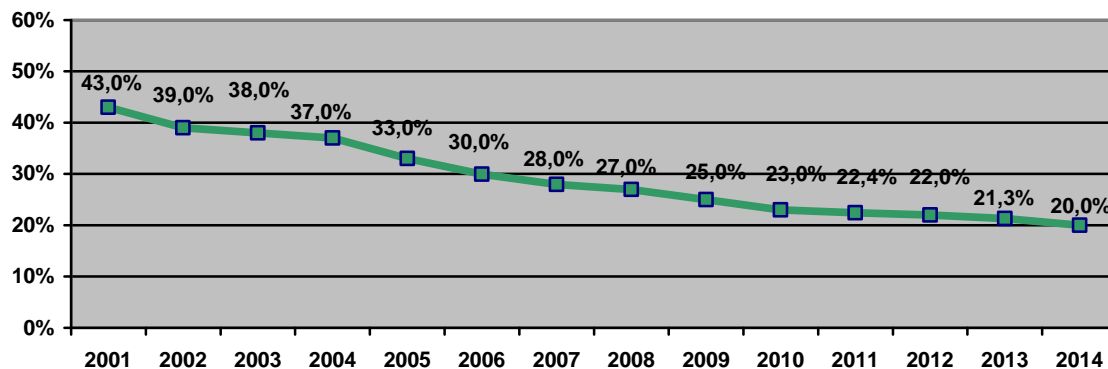
3. Prevalencia de internos con infección por VHC conocida

La prevalencia de internos infectados por el virus de la hepatitis C, obtenido a través de los dos cortes transversales, sigue una evolución similar a la infección VIH con una clara tendencia a la disminución en los últimos años. En el año 2014 la prevalencia fue del 20,0% del total de la población ingresada

En el Anexo II se muestran las prevalencias conocidas de infección por el VHC, por centro penitenciario.

En el gráfico 4 observamos el descenso paulatino que ha experimentado la prevalencia de la infección por el virus de la hepatitis C desde el año 2001, llegando a ser en el año 2014, 2,2 veces menor que la obtenida hace 10 años.

Gráfico 4. Evolución de la prevalencia (%) de infección por VHC. (2001-2014)

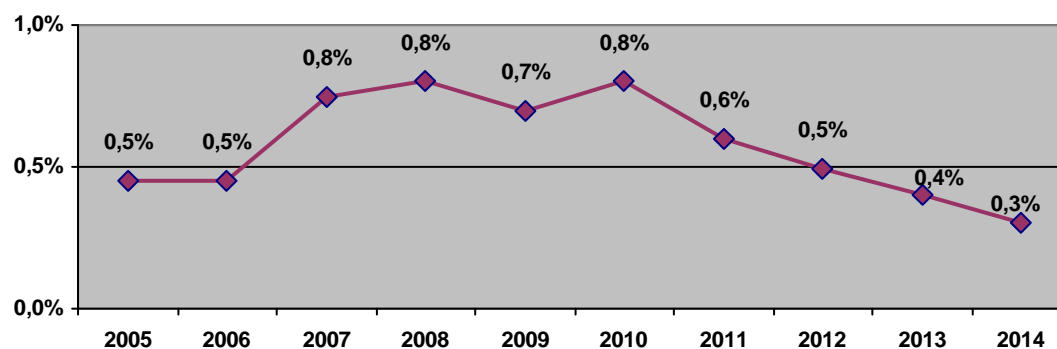


4. Tratamientos para la hepatitis C

El número de personas que estaban realizando, en 2014, tratamiento para la hepatitis C era de 187 (promedio de los dos cortes transversales), lo que supone un 1,7% de los internos VHC positivos ingresados en ese momento en los centros penitenciarios y un 0,3% del total de la población de internos ingresada en esas fechas.

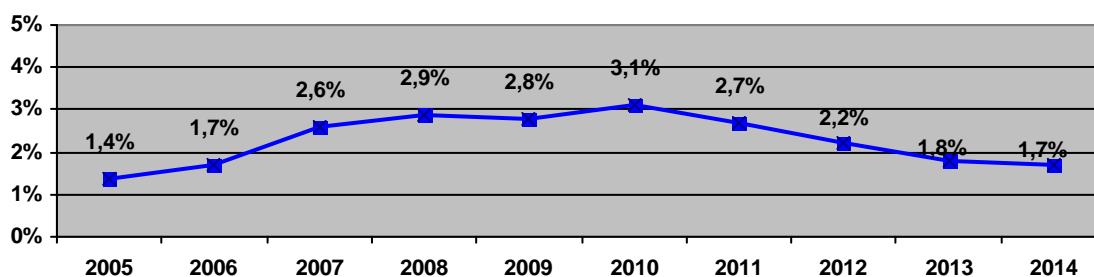
En el gráfico 5 se muestra la prevalencia de internos en tratamiento para la hepatitis C desde el año 2005 al 2014.

Gráfico 5. Evolución de la prevalencia (%) de internos en tratamiento para la hepatitis C



En el gráfico 6 se muestra la proporción de internos con infección VHC que realizaron tratamiento, en relación con el total de infectados por el virus de la hepatitis C ingresados en prisión, entre los años 2005-2014

Gráfico 6. Evolución de la prevalencia (%) de internos VHC positivos en tratamiento.



5. Coinfección VIH - VHC. Prevalencia estimada de la infección por el VIH

La información para analizar la coinfección VIH-VHC se ha obtenido también a través de la realización de los cortes transversales realizados, en mayo y octubre de 2014, en los centros que han recogido la información en el programa informático SANIT (73% de los centros). Se han obtenido datos de 52 centros penitenciarios. La muestra, en 2014, fue de 33.334 internos que suponen un 62,0% del total de los internos ingresados en esos centros y que tienen registradas ambas pruebas.

La prevalencia de VIH en la muestra de 2014 fue del 6,1% y la prevalencia de VHC fue del 19,8%.

En la tabla 1 se pueden ver los porcentajes obtenidos sobre prevalencia de infección por VIH, VHC y coinfección VIH-VHC sobre el total de las muestras estudiadas en los dos cortes de mayo y octubre de 2014.

TABLA 1: Porcentaje de internos infectados por el VIH y el VHC. Muestra 2014*.

		Mayo2014 (n=34.308)		Octubre2014 (n=32.306)			
		VIH +	VIH -	VIH +	VIH -		
20,1%	VHC +	5,4%	14,6%	5,2%	14,4%	VHC +	19,6%
	VHC -	0,8%	79,2%	0,8%	79,6%	VHC -	
		6,2%		6,0%			

(*) Muestra obtenida a través del programa informático SANIT.

La prevalencia de VIH obtenida, en esta muestra de internos, fue del 6,2% en el corte de mayo y del 6,0% en el corte de octubre, ambos superiores a la obtenida al analizar los datos obtenidos a través de las encuestas semestrales que recogen la información de todos los centros penitenciarios y que como se puede ver en el gráfico 1 es del 5,8%. Esto se debe a que el porcentaje se realiza sobre el número de internos con las pruebas realizadas y no sobre el número total de internos ingresados en

prisión; esto hace que queden excluidos los internos de reciente ingreso, en los que la prevalencia del VIH es más baja, y aquellos cuya permanencia en prisión es menor de 15 días (sin tiempo de disponer de los resultados de las pruebas).

En consecuencia se estima que la prevalencia del VIH se encontraba en el intervalo entre el 5,8% y el 6,1% (media de los dos cortes) en el año 2014.

En la tabla 2 se puede ver que el 87,4% de los internos que eran VIH positivos presentaban a su vez marcadores positivos para el VHC, y el 26,8% de los internos con marcadores positivos para el VHC estaban coinfectados por el VIH, como media de los dos cortes transversales.

TABLA 2. PORCENTAJE DE INTERNOS VIH POSITIVOS COINFECTADOS CON EL VHC Y DE INTERNOS VHC POSITIVOS COINFECTADOS POR EL VIH. IIPP. 2014.

	VIH* +		VHC* +		
	Mayo (n=2.126)	Octubre (n=1.926)	Mayo (n=6.889)	Octubre (n=6.340)	
VHC* +	87,8%	87,0%	27,1%	26,4%	VIH +
VHC* -	12,2%	12,0%	72,9%	73,6%	VIH -

(*) Muestra obtenida a través del programa informático SANIT

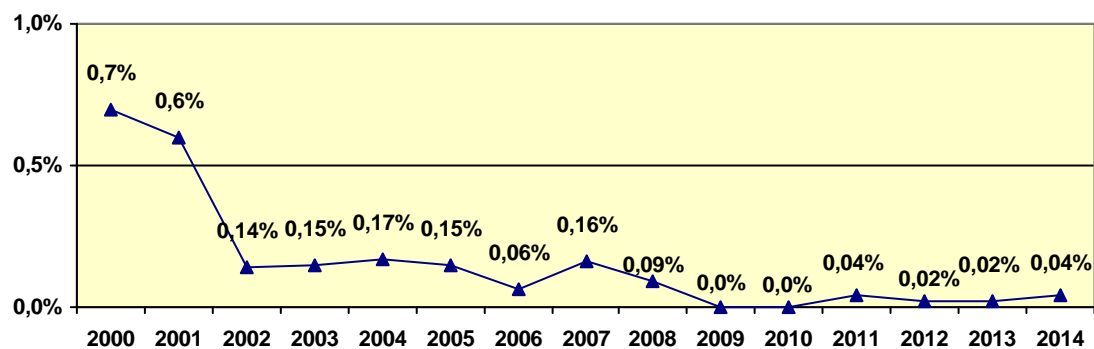
6. Casos nuevos de seroconversión por la infección VIH en prisión

La seroconversión respecto a la infección VIH, se obtiene anualmente. En 2015 se ha extraído en el corte transversal realizado en mayo. Se extrajo la información de las analíticas realizadas en el 2014, en los 51 centros que las han recogido en el programa informático SANIT. Se han seleccionado las analíticas realizadas en el 2014 a los internos que han permanecido en prisión sin interrupción desde la última analítica realizada con resultado negativo.

En los centros en los que se ha recogido alguna seroconversión para el VIH, se procedió a la depuración mediante comprobación en la historia clínica de que el interno realmente ha permanecido en el centro penitenciario, sin interrupción, desde la última serología negativa hasta esta última positiva. Tras la depuración, se confirmaron dos casos de seroconversión en prisión. En ambos casos el factor de riesgo asociado fue mantener relaciones sexuales de riesgo.

En el gráfico 5 podemos ver la evolución de la incidencia de seroconversiones en prisión respecto al VIH, en el periodo 2000-2014.

Gráfico 5. Evolución de la incidencia de seroconversión para el VIH (2000-2014).



A pesar del ligero aumento con respecto al año anterior, sigue observándose una baja incidencia de seroconversiones al VIH, debido a las estrategias de reducción de daños (programas de mantenimiento con metadona y programas de intercambio de jeringuillas), de programas de prevención de la transmisión parenteral y sexual del VIH (reparto de preservativos y lubricante,) de programas de educación para la salud, fundamentalmente los de mediación en salud y la alta cobertura y eficacia de los TARV.

7. RESUMEN

1. La prevalencia conocida del VIH fue del 5,8% en el año 2014. La infección ha mostrado una clara tendencia descendente en los últimos años, aunque últimamente parece estabilizarse. La prevalencia observada en 2014 ha sido 2,5 veces menor que la obtenida hace 10 años.
2. En 2014 se observa un aumento, respecto al año anterior, en la proporción de internos con infección por VIH que reciben tratamiento, en relación con el total de seropositivos ingresados en prisión. Esta proporción fue del 85%.
3. La prevalencia de internos infectados por el virus de la hepatitis C fue en el año 2014 del 20,0% del total de la población ingresada en prisión. En la infección por VHC se sigue observando una tendencia descendente en los últimos años, siendo ésta 2,2 veces menor que la obtenida hace 10 años.
4. En el año 2014 la proporción de internos VHC positivos en tratamiento para la hepatitis C fue del 1,7%, lo que representa un 0,3% del total de la población ingresada en esas las fechas del corte.
5. Respecto a la coinfección VIH-VHC en el año 2014, el 87,4% de los internos que eran VIH positivos presentaban a su vez marcadores positivos para el VHC, y el 26,8% de los internos con marcadores positivos para el VHC estaban coinfectados por el VIH.
6. La incidencia de seroconversión al VIH ha sido del 0,04% en 2014. La baja incidencia de seroconversiones al VIH es consecuencia de las estrategias de reducción de daños (programas de mantenimiento con metadona y programas de intercambio de jeringuillas), de los programas de prevención de la transmisión parenteral y sexual del VIH (reparto de preservativos y lubricante), de los programas de educación para la salud, fundamentalmente los de mediación en salud entre iguales y de la alta cobertura y eficacia de los TARV.

ANEXO I

PREVALENCIAS VIH Y TRATAMIENTOS ANTIRETROVIRALES MAYO 2014						
CENTRO	Internos	VIH+	% VIH+	Nº TARV	% VIH en TAR	% Int. en TAR
ALAVA	684	57	8,3%	57	100,0%	8,3%
A LAMA	1.419	91	6,4%	57	62,6%	4,0%
ALBACETE	231	8	3,5%	7	87,5%	3,0%
ALBOLOTE	1.490	66	4,4%	55	83,3%	3,7%
ALCALA GUAD.	152	10	6,6%	9	90,0%	5,9%
ALCAZAR	110	3	2,7%	3	100,0%	2,7%
ALGECIRAS	1.660	61	3,7%	59	96,7%	3,6%
ALICANTE-1	865	37	4,3%	32	86,5%	3,7%
ALICANTE-2	1.240	81	6,5%	58	71,6%	4,7%
ALICANTE-PSQ	328	9	2,7%	8	88,9%	2,4%
ALMERÍA	615	20	3,3%	16	80,0%	2,6%
ARRECIFE	428	10	2,3%	10	100,0%	2,3%
AVILA	141	10	7,1%	10	100,0%	7,1%
BADAJOS	633	20	3,2%	19	95,0%	3,0%
BILBAO	394	16	4,1%	11	68,8%	2,8%
BURGOS	441	18	4,1%	14	77,8%	3,2%
CACERES	525	25	4,8%	23	92,0%	4,4%
CASTELLON	689	39	5,7%	38	97,4%	5,5%
CASTELLON 2	1.344	100	7,4%	96	96,0%	7,1%
CEUTA	209	1	0,5%	1	100,0%	0,5%
CORDOBA	1.553	80	5,2%	77	96,3%	5,0%
CUENCA	126	7	5,6%	6	85,7%	4,8%
DAROCA	476	47	9,9%	42	89,4%	8,8%
EL DUESO	533	22	4,1%	16	72,7%	3,0%
HERRERA	448	14	3,1%	10	71,4%	2,2%
HUELVA	1.402	84	6,0%	73	86,9%	5,2%
IBIZA	119	2	1,7%	2	0,0%	1,7%
JAEN	631	33	5,2%	20	60,6%	3,2%
LA MORALEJA	1.122	56	5,0%	49	87,5%	4,4%
LA PALMA	71	0	0,0%	0	0,0%	0,0%
LAS PALMAS 1	963	21	2,2%	15	71,4%	1,6%
LAS PALMAS 2	792	21	2,7%	17	81,0%	2,1%
LEÓN	1.206	55	4,6%	44	80,0%	3,6%
LOGROÑO	352	18	5,1%	14	77,8%	4,0%
LUGO-BONXE	268	17	6,3%	14	82,4%	5,2%
LUGO-MONT	310	15	4,8%	4	26,7%	1,3%
MADRID-1	486	15	3,1%	4	26,7%	0,8%
MADRID-2	778	22	2,8%	14	63,6%	1,8%
MADRID-3	1.153	54	4,7%	50	92,6%	4,3%
MADRID-4	1.171	90	7,7%	87	96,7%	7,4%
MADRID-5	1.540	67	4,4%	49	73,1%	3,2%
MADRID-6	1.329	93	7,0%	79	84,9%	5,9%

*Prevalencia de las infecciones VIH y Hepatitis C en II.PP.
Subdirección General de Coordinación de Sanidad. Área de Salud Pública.*

PREVALENCIAS VIH Y TRATAMIENTOS ANTIRETROVIRALES MAYO 2014						
CENTRO	Internos	VIH+	% VIH+	Nº TARV	% VIH en TAR	% Int. en TAR
MADRID-7	1.429	86	6,0%	73	84,9%	5,1%
MADRID-CIS	512	22	4,3%	20	90,9%	3,9%
MALAGA	1.404	35	2,5%	31	88,6%	2,2%
MALLORCA	1.355	105	7,7%	102	97,1%	7,5%
MELILLA	319	1	0,3%	1	100,0%	0,3%
MENORCA	67	0	0,0%	0	0,0%	0,0%
MURCIA 1	469	27	5,8%	18	66,7%	3,8%
MURCIA 2	1.025	45	4,4%	26	57,8%	2,5%
OCAÑA-1	509	16	3,1%	14	87,5%	2,8%
OCAÑA-2	436	44	10,1%	33	75,0%	7,6%
ORENSE	350	27	7,7%	27	100,0%	7,7%
PAMPLONA	283	8	2,8%	4	50,0%	1,4%
PUERTO-1	201	15	7,5%	13	86,7%	6,5%
PUERTO-2	490	23	4,7%	21	91,3%	4,3%
PUERTO-3	1.514	90	5,9%	77	85,6%	5,1%
SAN SEBASTIAN	358	6	1,7%	2	33,3%	0,6%
SEGOVIA	395	14	3,5%	11	78,6%	2,8%
SEVILLA	1.198	58	4,8%	50	86,2%	4,2%
SEVILLA MORON	1.320	101	7,7%	95	94,1%	7,2%
SEVILLA PSQ.	168	7	4,2%	7	100,0%	4,2%
SORIA	157	8	5,1%	8	100,0%	5,1%
TEIXEIRO	1.258	80	6,4%	66	82,5%	5,2%
TENERIFE	997	25	2,5%	25	100,0%	2,5%
TERUEL	237	14	5,9%	13	92,9%	5,5%
TOPAS	1.137	46	4,0%	42	91,3%	3,7%
VALENCIA	2.503	137	5,5%	108	78,8%	4,3%
VALLADOLID	505	24	4,8%	17	70,8%	3,4%
VILLABONA	1.376	94	6,8%	72	76,6%	5,2%
ZARAGOZA	1.665	104	6,2%	95	91,3%	5,7%

ANEXO II

PREVALENCIAS VIH Y TRATAMIENTOS ANTIRETROVIRALES OCTUBRE 2014						
CENTRO	Internos	VIH+	% VIH+	Nº TARV	% VIH en TAR	% Int. en TAR
ALAVA	789	55	7,0%	54	98,2%	6,8%
A LAMA	1.387	85	6,1%	52	61,2%	3,7%
ALBACETE	206	3	1,5%	3	100,0%	1,5%
ALBOLOTE	1.485	67	4,5%	59	88,1%	4,0%
ALCALA GUAD.	160	9	5,6%	8	88,9%	5,0%
ALCAZAR	96	3	3,1%	3	100,0%	3,1%
ALGECIRAS	1.555	57	3,7%	53	93,0%	3,4%
ALICANTE-1	866	35	4,0%	29	82,9%	3,3%
ALICANTE-2	1.174	67	5,7%	47	70,1%	4,0%
ALICANTE-PSQ	323	9	2,8%	9	100,0%	2,8%
ALMERÍA	873	24	2,7%	20	83,3%	2,3%
ARRECIFE	445	7	1,6%	7	100,0%	1,6%
AVILA	133	10	7,5%	9	90,0%	6,8%
BADAJOS	639	19	3,0%	18	94,7%	2,8%
BILBAO	348	10	2,9%	5	50,0%	1,4%
BURGOS	459	24	5,2%	15	62,5%	3,3%
CACERES	472	16	3,4%	16	100,0%	3,4%
CASTELLON	670	43	6,4%	40	93,0%	6,0%
CASTELLON 2	1.262	92	7,3%	89	96,7%	7,1%
CEUTA	204	1	0,5%	1	100,0%	0,5%
CORDOBA	1.574	86	5,5%	79	91,9%	5,0%
CUENCA	95	3	3,2%	3	100,0%	3,2%
DAROCA	391	42	10,7%	40	95,2%	10,2%
EL DUESO	501	22	4,4%	16	72,7%	3,2%
HERRERA	412	11	2,7%	10	90,9%	2,4%
HUELVA	1.370	80	5,8%	74	92,5%	5,4%
IBIZA	145	5	3,4%	4	0,0%	2,8%
JAEN	583	27	4,6%	26	96,3%	4,5%
LA MORALEJA	1.071	31	2,9%	28	90,3%	2,6%
LA PALMA	65	0	0,0%	0	0,0%	0,0%
LAS PALMAS 1	1.002	13	1,3%	10	76,9%	1,0%
LAS PALMAS 2	817	21	2,6%	19	90,5%	2,3%
LEÓN	1.149	51	4,4%	42	82,4%	3,7%
LOGROÑO	320	20	6,3%	19	95,0%	5,9%
LUGO-BONXE	245	16	6,5%	15	93,8%	6,1%
LUGO-MONT	247	13	5,3%	4	30,8%	1,6%
MADRID-1	509	13	2,6%	12	92,3%	2,4%
MADRID-2	757	32	4,2%	18	56,3%	2,4%
MADRID-3	1.127	57	5,1%	51	89,5%	4,5%
MADRID-4	1.195	88	7,4%	85	96,6%	7,1%

PREVALENCIAS VIH Y TRATAMIENTOS ANTIRETROVIRALES OCTUBRE 2014						
CENTRO	Internos	VIH+	% VIH+	Nº TARV	% VIH en TAR	% Int. en TAR
MADRID-5	1.598	76	4,8%	68	89,5%	4,3%
MADRID-6	1.293	90	7,0%	76	84,4%	5,9%
MADRID-7	1.433	84	5,9%	73	86,9%	5,1%
MADRID-CIS	469	16	3,4%	14	87,5%	3,0%
MALAGA	1.211	45	3,7%	42	93,3%	3,5%
MALLORCA	1.413	99	7,0%	97	98,0%	6,9%
MELILLA	287	2	0,7%	1	50,0%	0,3%
MENORCA	67	0	0,0%	0	0,0%	0,0%
MURCIA 1	501	28	5,6%	18	64,3%	3,6%
MURCIA 2	1.102	50	4,5%	27	54,0%	2,5%
OCAÑA-1	487	14	2,9%	14	100,0%	2,9%
OCAÑA-2	453	39	8,6%	36	92,3%	7,9%
ORENSE	352	26	7,4%	25	96,2%	7,1%
PAMPLONA	292	6	2,1%	5	83,3%	1,7%
PUERTO-1	207	10	4,8%	6	60,0%	2,9%
PUERTO-2	447	18	4,0%	18	100,0%	4,0%
PUERTO-3	1.452	85	5,9%	76	89,4%	5,2%
SAN SEBASTIAN	358	6	1,7%	2	33,3%	0,6%
SEGOVIA	364	16	4,4%	13	81,3%	3,6%
SEVILLA	1.212	70	5,8%	62	88,6%	5,1%
SEVILLA MORON	1.401	87	6,2%	85	97,7%	6,1%
SEVILLA PSQ.	172	6	3,5%	3	50,0%	1,7%
SORIA	154	9	5,8%	9	100,0%	5,8%
TEIXEIRO	1.273	72	5,7%	58	80,6%	4,6%
TENERIFE	985	26	2,6%	25	96,2%	2,5%
TERUEL	269	12	4,5%	11	91,7%	4,1%
TOPAS	1.060	45	4,2%	40	88,9%	3,8%
VALENCIA	2.500	139	5,6%	111	79,9%	4,4%
VALLADOLID	522	27	5,2%	21	77,8%	4,0%
VILLABONA	1.346	92	6,8%	72	78,3%	5,3%
ZARAGOZA	1.664	90	5,4%	83	92,2%	5,0%

ANEXO III

PREVALENCIAS HEPATITIS C MAYO 2014

CENTRO	Internos	P-VHC	VHC +	Coberturas	% VHC + (*)
A LAMA	1.419	903	280	64%	31,0%
ALBOLOTE	1.490	1.334	270	90%	20,2%
ALCALÁ GUAD.	152	140	25	92%	17,9%
ALCAZAR	110	94	12	85%	12,8%
ALGECIRAS	1.660	1.147	176	69%	15,3%
ALICANTE-2	1.240	996	196	80%	19,7%
AVILA	141	126	16	89%	12,7%
BADAJOS	633	547	90	86%	16,5%
BILBAO	394	305	38	77%	12,5%
BURGOS	441	380	84	86%	22,1%
CÁCERES	525	465	107	89%	23,0%
CASTELLÓN 2	1.344	1.219	252	91%	20,7%
CÓRDOBA	1.553	817	182	53%	22,3%
CUENCA	126	120	15	95%	12,5%
DAROCA	476	379	101	80%	26,6%
EL DUESO	533	485	96	91%	19,8%
HERRERA	448	380	72	85%	18,9%
HUELVA	1.402	1.157	263	83%	22,7%
IBIZA	119	94	7	79%	7,4%
JAEN	631	580	105	92%	18,1%
LAS PALMAS 2	792	737	134	93%	18,2%
LEÓN	1.206	929	218	77%	23,5%
LUGO BONXE	268	247	54	92%	21,9%
LUGO MONT.	310	280	54	90%	19,3%
MADRID 1	486	416	26	86%	6,3%
MADRID 2	778	650	54	84%	8,3%
MADRID 4	1.171	890	196	76%	22,0%
MADRID 5	1.540	1.099	115	71%	10,5%
MADRID 6	1.329	1.199	215	90%	17,9%

**PREVALENCIAS HEPATITIS C
MAYO 2014**

CENTRO	Internos	P-VHC	VHC +	Coberturas	% VHC + (*)
MADRID 7	1.429	1.154	166	81%	14,4%
MELILLA	319	258	11	81%	4,3%
MURCIA 1	469	401	94	86%	23,4%
MURCIA 2	1.025	701	147	68%	21,0%
OCAÑA-1	509	444	62	87%	14,0%
OCAÑA-2	436	421	99	97%	23,5%
ORENSE	350	299	60	85%	20,1%
PALMA MALL.	1.355	1.107	286	82%	25,8%
PAMPLONA	283	167	23	59%	13,8%
PUERTO-2	490	440	73	90%	16,6%
PUERTO-3	1.514	1.389	323	92%	23,3%
SAN SEBASTIÁN	358	312	38	87%	12,2%
SEGOVIA	395	365	55	92%	15,1%
SEVILLA	1.198	754	147	63%	19,5%
SEVILLA MORON	1.320	1.235	354	94%	28,7%
SORIA	157	142	50	90%	35,2%
TEIXEIRO	1.258	1.123	318	89%	28,3%
TENERIFE	997	746	179	75%	24,0%
TERUEL	237	133	29	56%	21,8%
VALENCIA	2.503	1.630	286	65%	17,5%
VALLADOLID	505	406	64	80%	15,8%
VILLABONA	1.376	1.061	326	77%	30,7%
ZARAGOZA	1.665	1.344	235	81%	17,5%

ANEXO IV

PREVALENCIAS HEPATITIS C OCTUBRE 2014

CENTRO	Internos	P-VHC	VHC +	Coberturas	% VHC + (*)
A LAMA	1.387	886	264	64%	29,8%
ALBOLOTE	1.485	1.315	275	89%	20,9%
ALCALÁ GUAD.	160	148	22	93%	14,9%
ALCAZAR	96	89	13	93%	14,6%
ALGECIRAS	1.555	1.154	195	74%	16,9%
ALICANTE-2	1.174	923	183	79%	19,8%
AVILA	133	107	17	80%	15,9%
BADAJOS	639	563	99	88%	17,6%
BILBAO	348	267	30	77%	11,2%
BURGOS	459	416	75	91%	18,0%
CÁCERES	472	426	81	90%	19,0%
CASTELLÓN 2	1.262	1.189	239	94%	20,1%
CÓRDOBA	1.574	818	193	52%	23,6%
CUENCA	95	88	7	93%	8,0%
DAROCA	391	310	94	79%	30,3%
EL DUESO	501	464	90	93%	19,4%
HERRERA	412	371	67	90%	18,1%
HUELVA	1.370	1.134	256	83%	22,6%
IBIZA	145	105	6	72%	5,7%
JAEN	583	531	81	91%	15,3%
LAS PALMAS 2	817	754	132	92%	17,5%
LEÓN	1.149	929	202	81%	21,7%
LUGO BONXE	245	227	52	93%	22,9%
LUGO MONT.	247	216	48	87%	22,2%
MADRID 1	509	427	25	84%	5,9%
MADRID 2	757	644	66	85%	10,2%
MADRID 4	1.195	918	197	77%	21,5%
MADRID 5	1.598	1.189	136	74%	11,4%
MADRID 6	1.293	1.145	209	89%	18,3%

*Prevalencia de las infecciones VIH y Hepatitis C en II.PP.
Subdirección General de Coordinación de Sanidad. Área de Salud Pública.*

**PREVALENCIAS HEPATITIS C
OCTUBRE 2014**

CENTRO	Internos	P-VHC	VHC +	Coberturas	% VHC + (*)
MADRID 7	1.433	1.219	161	85%	13,2%
MELILLA	287	240	12	84%	5,0%
MURCIA 1	501	445	94	89%	21,1%
MURCIA 2	1.102	694	140	63%	20,2%
OCAÑA-1	487	440	55	90%	12,5%
OCAÑA-2	453	441	103	97%	23,4%
ORENSE	352	295	60	84%	20,3%
PALMA MALL.	1.413	1.229	290	87%	23,6%
PAMPLONA	292	175	22	60%	12,6%
PUERTO-2	447	394	64	88%	16,2%
SAN SEBASTIÁN	358	312	38	87%	12,2%
SEGOVIA	364	334	49	92%	14,7%
SEVILLA	1.212	800	155	66%	19,4%
SEVILLA MORON	1.401	1.290	350	92%	27,1%
SORIA	154	138	43	90%	31,2%
TEIXEIRO	1.273	1.167	322	92%	27,6%
TENERIFE	985	717	182	73%	25,4%
TERUEL	269	153	29	57%	19,0%
VALENCIA	2.500	1.613	299	65%	18,5%
VALLADOLID	522	441	62	84%	14,1%
VILLABONA	1.346	1.001	309	74%	30,9%
ZARAGOZA	1.664	1.331	219	80%	16,5%

(*) Sobre pruebas realizadas